

JSA PIMS パイロットスタディー

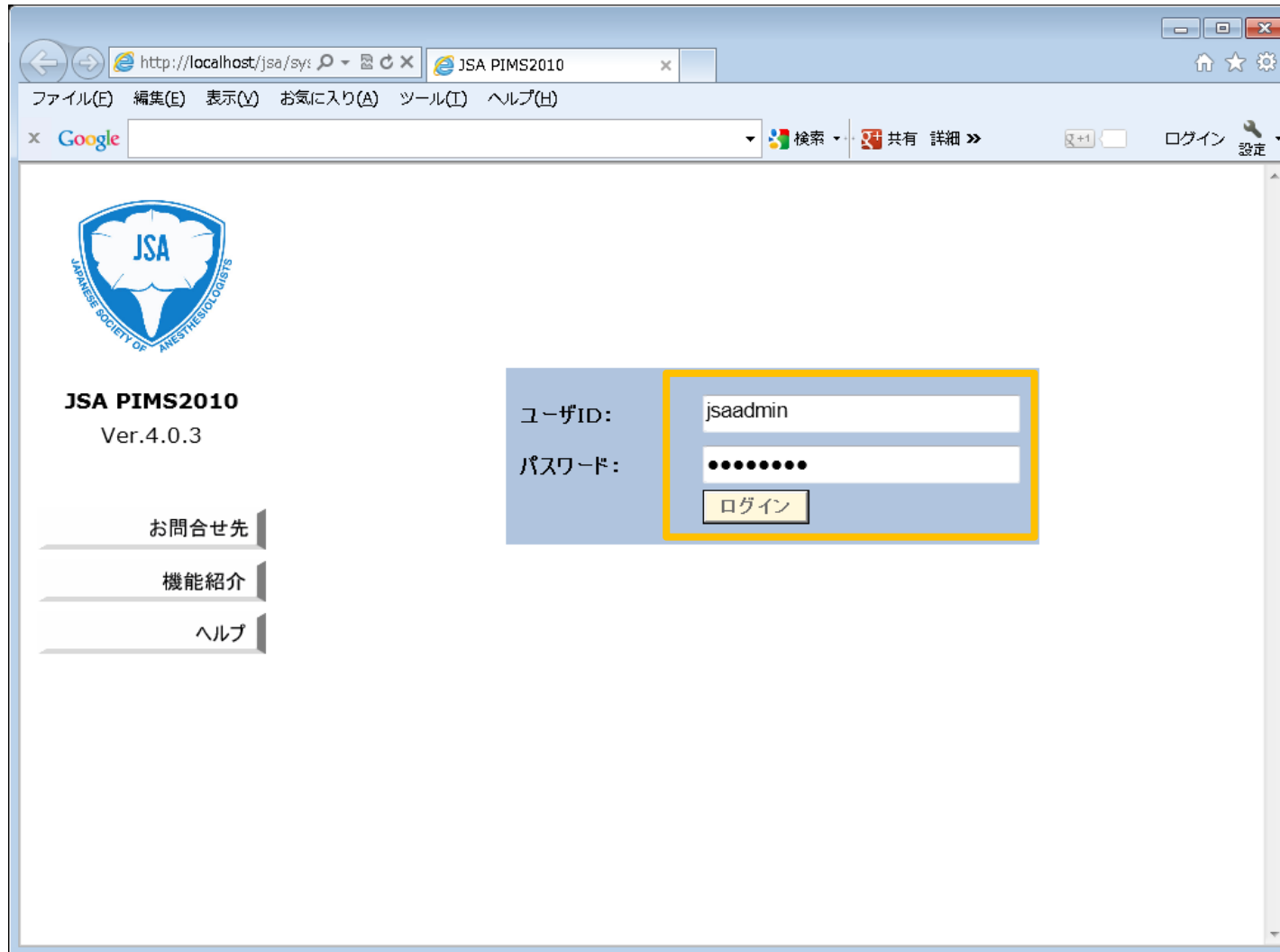
JSA PIMS（麻酔台帳）からのデータダウンロードと
提出用ファイルの作成手順

目次

1． JSA PIMSの操作	3
2． PIMSより出力されたCSVファイルの内容確認	8
3． データ変換ツールの操作	9

1. JSA PIMSの操作

1) 管理者ユーザ（jsaadmin等）でJSA PIMSにログインします。



※ JSA PIMSのバージョンはVer4 以上の必要があります。

3) 一覧が表示されます。ここで「ファイル出力」を押します。

■検索結果

表示件数: 30

1 2 3 4 5 6 7 8 9 10 ...

	症例番号	患者氏名	年齢性別	手術開始日	科名	術式名	手術部位	体位	疾病
選択		患者氏名	22歳 女性	2009/11/20	整形外科	大腿骨頭部骨折術(左側)	股関節・四肢(全・半麻時)	臥位	大腿骨頭部骨折
選択		患者氏名	27歳 女性	2010/06/10 13:08	産婦人科	シロコラー式子宮頸管縮小術	膣管・膣管・陰道	仰位	子宮頸管無力症
選択		患者氏名	33歳 女性	2009/11/30 13:19	産婦人科	帝王切開術・剖検	帝王切開	臥位	帝王切開術
選択		患者氏名	71歳 男性	2009/06/06 13:56	外科	腹腔ヘルニア手術(腹腔鏡下)(左側)	膣管・膣管・陰道	臥位	外腹壁ヘルニア
選択		患者氏名	85歳 女性	2010/06/21	整形外科	前腕骨骨折術(左側)	股関節・四肢(全・半麻時)	臥位	前腕骨骨折
選択		患者氏名	37歳 男性	2009/06/28 14:00	整形外科	股関節骨折術(左側)	股関節・四肢(全・半麻時)	臥位	股関節骨折
選択		患者氏名	79歳 男性	2010/02/02	泌尿器科	内臓全摘除術(左側)	股関節・四肢(全・半麻時)	臥位	慢性腎不全
選択		患者氏名	62歳 男性	2010/05/21 13:43	泌尿器科	内臓全摘除術(左側)	股関節・四肢(全・半麻時)	臥位	慢性腎不全
選択		患者氏名	70歳 女性	2010/07/23 10:42	脳神経科	硬膜外カテーテル挿入	脊髄	側位	脊髄麻酔
選択		患者氏名	79歳 男性	2010/02/26 19:42	外科	腹腔鏡手術(腹腔鏡下)	上腹部・膣管・膣管・陰道	臥位	腹腔鏡
選択		患者氏名	77歳 男性	2010/06/23 10:30	外科	腹腔鏡手術(腹腔鏡下)	上腹部・膣管・膣管・陰道	臥位	胆石症
選択		患者氏名	34歳 女性	2010/06/24 14:24	整形外科	挿入物取出術(左側)	股関節・四肢(全・半麻時)	臥位	股関節骨折
選択		患者氏名	63歳 男性	2010/01/04 13:36	整形外科	切開術(左側)	股関節・四肢(全・半麻時)	臥位	前腕骨骨折
選択		患者氏名	70歳 女性	2009/10/05 10:18	外科	切開術	上腹部・膣管・膣管・陰道	臥位	肝臓癌

4) 「出力実行」を押します。

(※チェックボックスは全てチェックされた状態のままで、出力実行を押します)



■ファイル出力項目設定

出力実行

戻る



ファイルに出力する項目を選択し、【出力実行】を押してください。

※下記の全ての項目にチェックを入れた場合、256列を超えるため、Excel2007未満ではファイルを開くことができません。

- ☒ 患者情報
- ☒ 術前合併症情報
- ☒ 手術情報
- ☒ 進捗時刻
- ☒ 輸血量
- ☒ 薬剤
- ☒ 施設独自項目
- ☒ 術後回診

5) この後、CSVファイルが作成されダウンロードされます。ファイルを開くか、保存するかを尋ねられたら、ファイルを任意のフォルダに保存してください。

保存したファイルは、この後使用しますので、保存先フォルダ名を控えておいてください。

※作成されたCSVファイルには、患者や職員の個人情報が含まれています。各施設におかれまして個人情報保護規約に基づき慎重にお取り扱いをお願いします。

2. PIMSより出力されたCSVファイルの内容確認

「1. JSA PIMSの操作」でPIMSより出力されたCSVファイルが正しく出力されているか、下記の点のご確認をお願いします。

※出力されたCSVファイルは列数が多く、Excel2007未満のバージョンのExcelでは開きません。
このため、Excel2007以上をご使用の施設のみ下記の点をご確認ください。（Excel2007未満のバージョンをご使用の施設は下記確認は不要です）

■ 確認方法

a) CSVファイルをダブルクリックします。これによりCSVファイルがExcelで開きます。

b) 下記の点を確認します。

- ・1行目が項目名であること（左から、手術番号、症例番号、……となっていること）
- ・列数は399列であること（ExcelのOI列まで1行目に項目名が表記されていること）
- ・症例数（行数）

CSVファイルには7月1日～9月30日の全症例が出力されていますので、行数がそれに見合うかご確認ください。
（提出症例の絞り込みは、次の「3. データ変換ツールの操作」で行われます）

c) 保存はせずに、CSVファイルを閉じます。

3. データ変換ツールの操作

■データ変換ツールの概要

今回、配布したデータ変換ツールは、本書「1. JSA PIMSの操作」にて、JSA PIMSよりダウンロードしたCSVファイルを入力として、

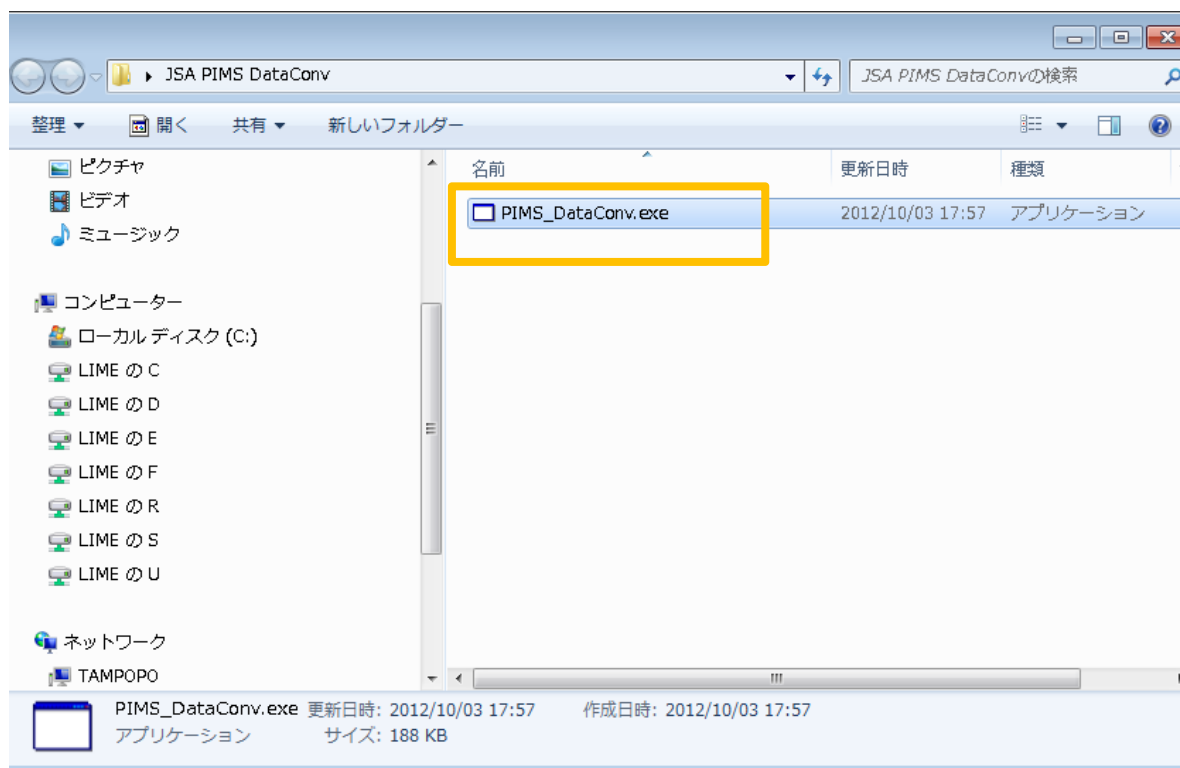
・収集対象疾患の絞り込み、

・**個人情報の排除（患者個人情報の削除、職員情報の暗号化）**

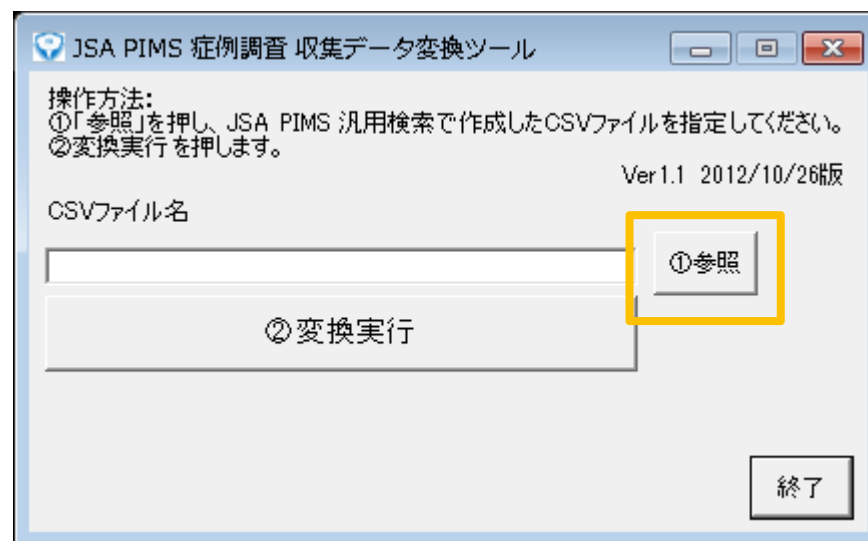
を施し、提出用ファイルを作成します。

■操作

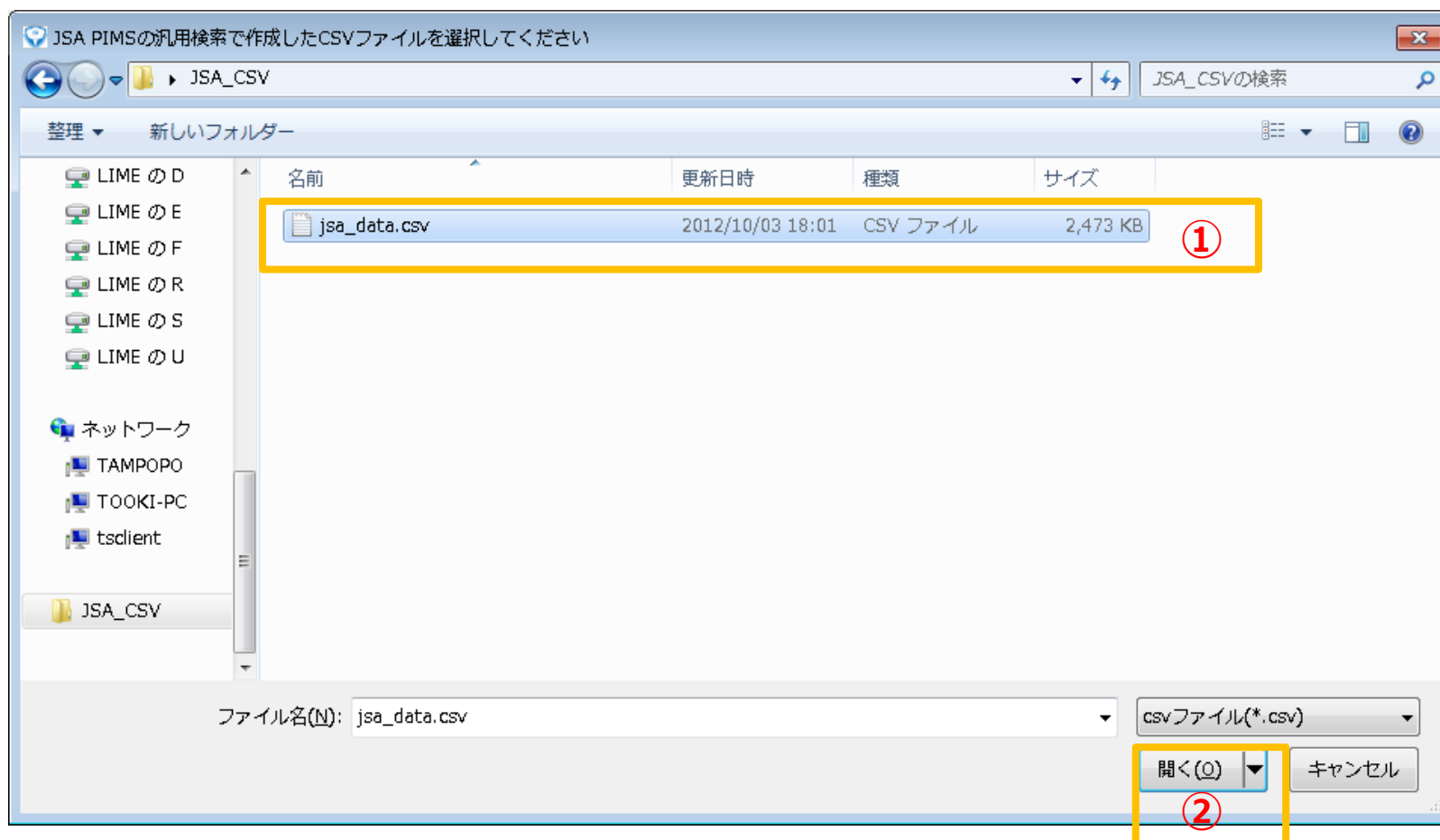
1) 今回配布したデータ変換ツール（PIMS_DataConv.exe）を本書「1. JSA PIMSの操作」でダウンロードしたCSVファイルが存在するコンピュータにコピーします。その後、PIMS_DataConv.exeをダブルクリックします。



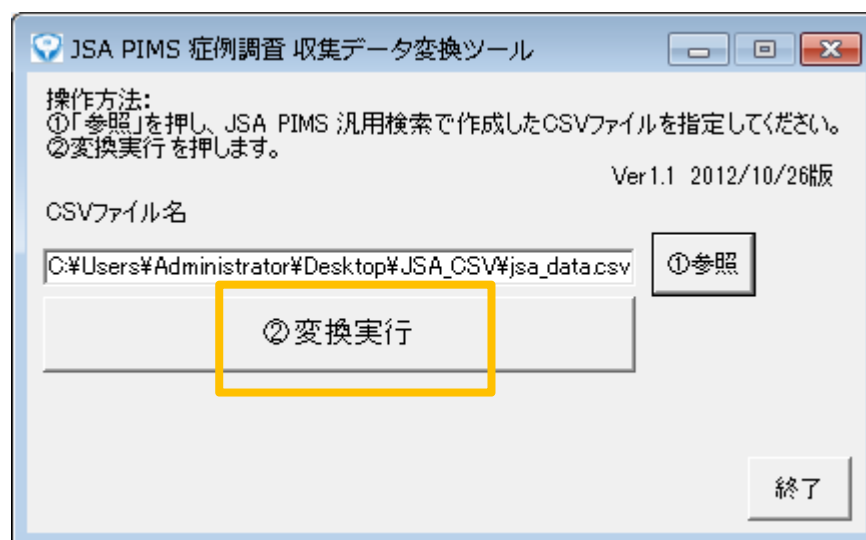
2) ①参照を押します。



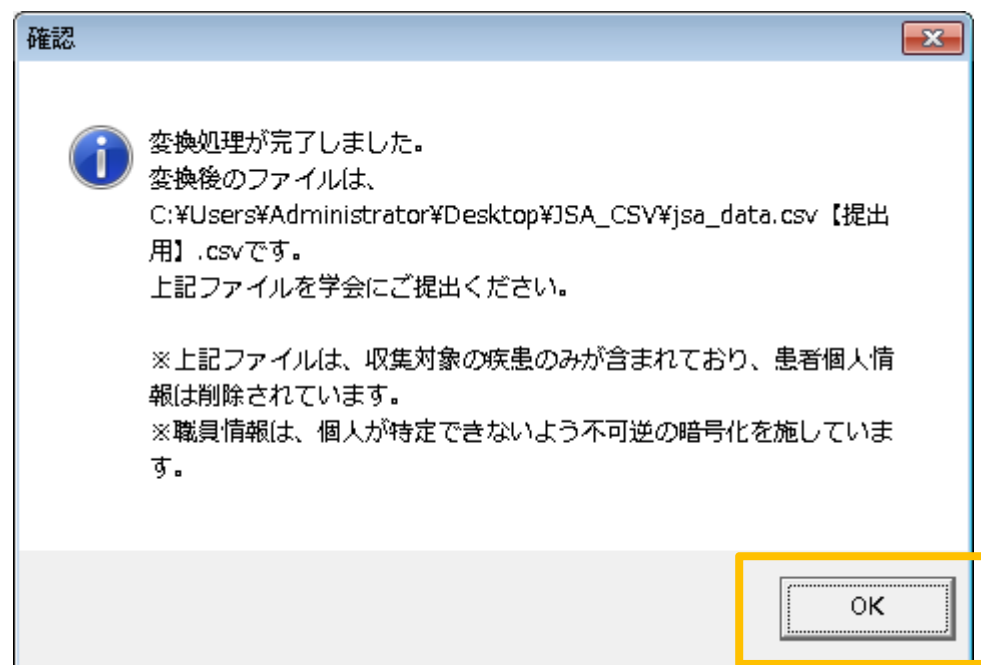
3) JSA PIMSで出力した①CSVファイルを指定し、②「開く」を押します。



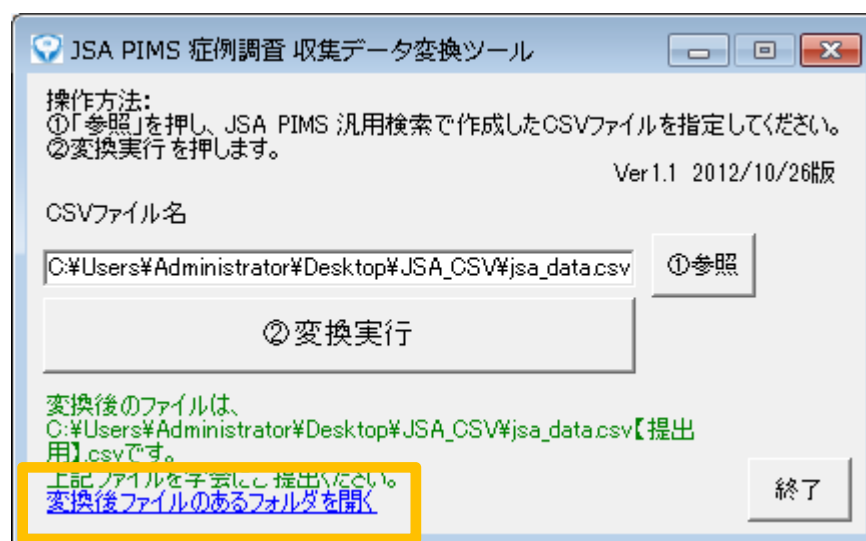
4) ②変換実行を押します。



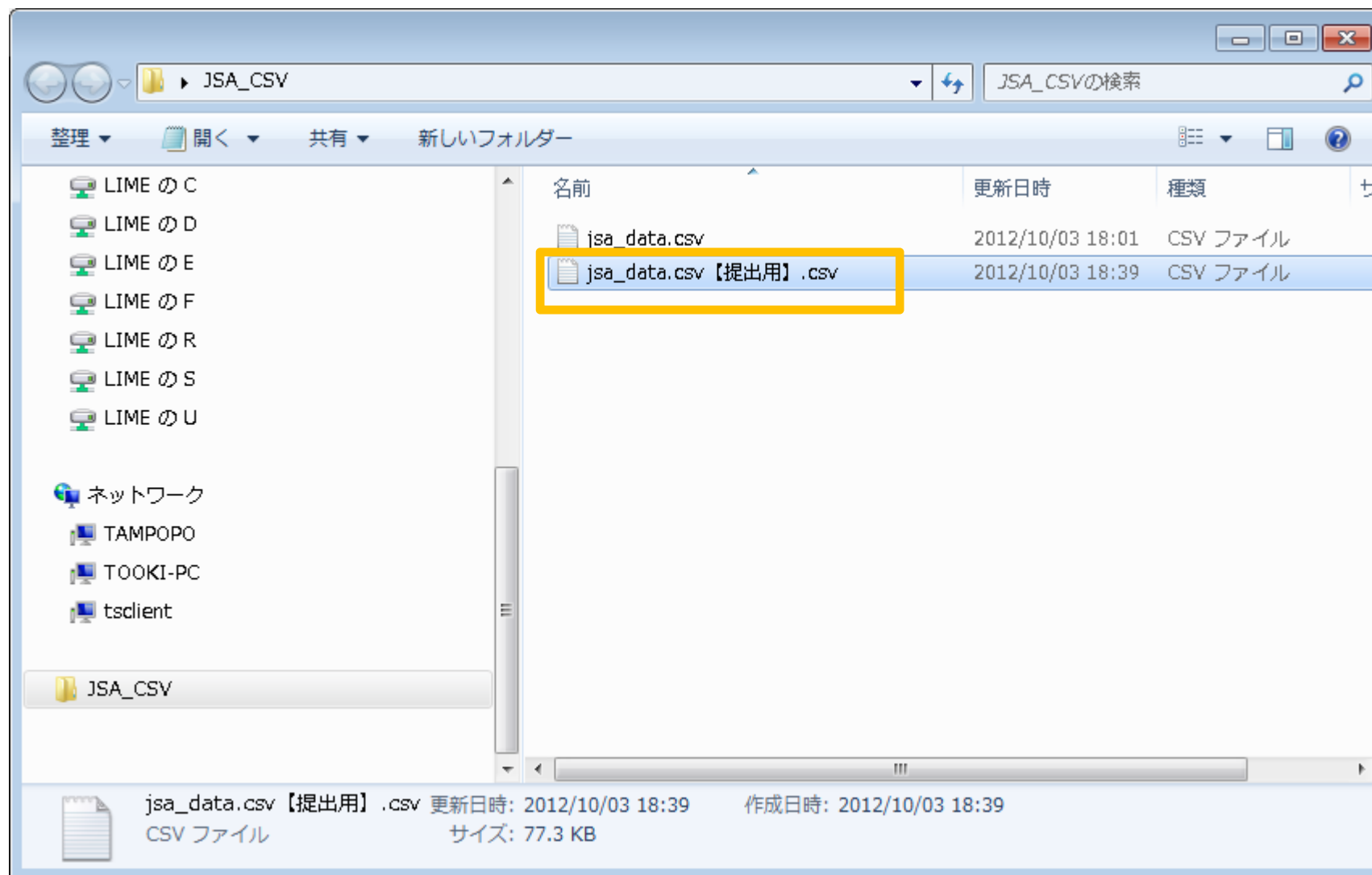
5) 変換処理が完了すると、下記のメッセージが表示されます。「OK」を押します。



6) 「変換後ファイルのあるフォルダを開く」をクリックすると、提出用ファイルがあるフォルダが開きます。



7) ファイル名の一部に【提出用】とあるファイルを学会に提出します。



以上